

Единый государственный экзамен по ГЕОГРАФИИ

Инструкция по выполнению работы

Экзаменационная работа состоит из двух частей, включающих в себя 34 задания. Часть 1 содержит 27 заданий с кратким ответом. Часть 2 содержит 7 заданий с развёрнутым ответом.

На выполнение экзаменационной работы по географии отводится 3 часа (180 минут).

Ответы к заданиям части 1 (1–27) записываются в виде числа, слова (словосочетания) или последовательности цифр. Ответ запишите в поле ответа в тексте работы, а затем перенесите в бланк ответов № 1.

КИМ

Бланк

[illegible][illegible]

Ответ: 23.

Ответ: -6,1 тыс. человек

Ответ: **КУРСКАЯ** область

Задания 28–34 требуют развёрнутого ответа. Ответом на задание 28 должен быть сделанный Вами рисунок. В заданиях 29–34 требуется записать полный ответ на поставленный вопрос или решение задачи. В бланке ответов № 2 укажите номер задания и запишите ответ на него.

Все бланки ЕГЭ заполняются яркими чёрными чернилами. Допускается использование гелевой, или капиллярной, или перьевой ручек.

При выполнении заданий можно пользоваться черновиком. Записи в черновике не учитываются при оценивании работы.

Баллы, полученные Вами за выполненные задания, суммируются. Постарайтесь выполнить как можно больше заданий и набрать наибольшее количество баллов.

Желаем успеха!

Часть 1

Ответами к заданиям 1–27 являются число, последовательность цифр или слово (словосочетание). Запишите ответ в поле ответа в тексте работы, а затем перенесите в БЛАНК ОТВЕТОВ № 1 справа от номера соответствующего задания, начиная с первой клеточки. Последовательность цифр записывайте без пробелов, запятых и других дополнительных символов. Каждый символ пишите в отдельной клеточке в соответствии с приведёнными в бланке образцами.

- 1** Географические координаты пункта 20° с.ш. 100° з.д. На территории какого государства расположен этот пункт?

Ответ:

- 2** Выберите из списка три породы, которые по происхождению являются осадочными.

1. гранит
2. мрамор
3. песчаник
4. известняк
5. пемза
6. андезит
7. уголь
8. гнейс

--	--	--

Ответ:

- 3** Какие из следующих высказываний являются примером нерационального природопользования? Запишите **цифры**, под которыми они указаны.

- 1) создание лесополос в степной зоне
- 2) производство удобрений и кислот из отходов металлургии
- 3) строительство каскадов ГЭС на равнинных реках
- 4) рекультивация земель на месте угольных карьеров
- 5) добыча полезных ископаемых открытым способом
- 6) неполное извлечение металла из руд

ОТВЕТ: _____.



- 4 Прочитайте приведённый ниже текст, в котором пропущен ряд слов. Выберите из предлагаемого списка слова (словосочетание), которые необходимо вставить на место пропусков.

Австралия - самый засушливый материк Земли, три четверти ее поверхности имеет недостаточное (А). Климатические условия на континенте определяются положением его близ (Б), по обеим сторонам (В). Именно жаркое тропическое солнце стало причиной образования протяженных (Г) на континенте. По сравнению с Южной Африкой и Южной Америкой, к югу от экватора Австралия более "растянута" с запада на восток. При слабой расчлененности береговой линии это обуславливает постоянно высокие температуры внутренних районов и дает право считать ее самой жаркой частью суши южного полушария.

Слова в списке даны в именительном падеже. Каждое слово (словосочетание) может быть использовано только один раз.

Выбирайте последовательно одно слово (словосочетание) за другим, мысленно заполняя каждый пропуск. Обратите внимание на то, что слов (словосочетаний) в списке больше, чем Вам потребуется для заполнения пропусков.

Список слов:

- 1) температура
- 2) движение
- 3) экватор
- 4) тропик
- 5) ветер
- 6) увлажнение
- 7) пустыни

В данной ниже таблице приведены буквы, обозначающие пропущенные слова. Запишите в таблицу под каждой буквой номер выбранного Вами слова (словосочетания).

Ответ:

А	Б	В	Г

- 5 Расположите приведённые ниже города в порядке повышения средней многолетней температуры самого холодного месяца, начиная с города с самой низкой температурой.

- 1) Астрахань
- 2) Казань
- 3) Магадан

Запишите в таблицу получившуюся последовательность цифр.

Ответ:

--	--	--

- 6 Установите соответствие между явлением и параллелью, на которой оно наблюдается 27 декабря: к каждому элементу первого столбца подберите соответствующий элемент из второго столбца.

ЯВЛЕНИЕ

- А) полярный день
- Б) полярная ночь
- В) Солнце в зените

ПАРАЛЛЕЛЬ

- 1) 20° с.ш.
- 2) 20° ю.ш.
- 3) 83° с.ш.
- 4) 78° ю.ш.

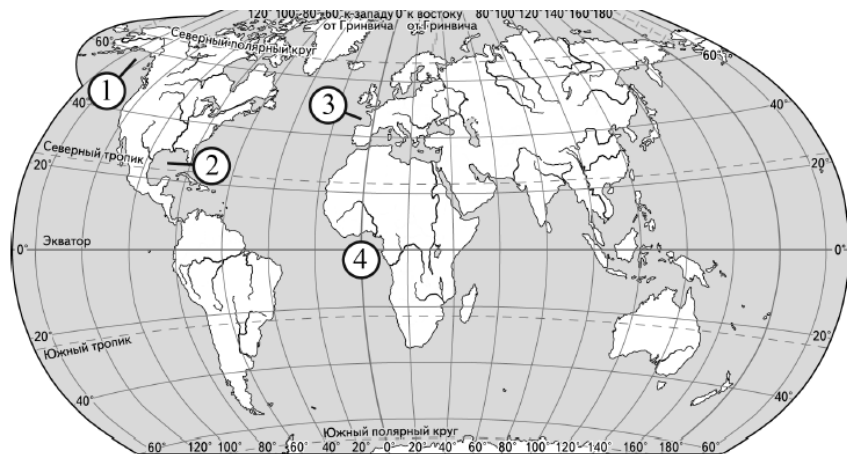
Запишите в таблицу выбранные цифры под соответствующими буквами.

Ответ:

А	Б	В



- 7 Установите соответствие между заливом и его обозначением на карте мира: к каждому элементу первого столбца подберите соответствующий элемент из второго столбца.



ЗАЛИВ	ОБОЗНАЧЕНИЕ НА КАРТЕ
А) Мексиканский	1) 1
Б) Бискайский	2) 2
В) Аляска	3) 3
	4) 4

Запишите в таблицу выбранные цифры под соответствующими буквами.

Ответ:

А	Б	В

- 8 Расположите перечисленные страны в порядке убывания в них показателя естественного прироста населения (на 1 тыс. жителей), начиная со страны с наибольшим значением этого показателя.

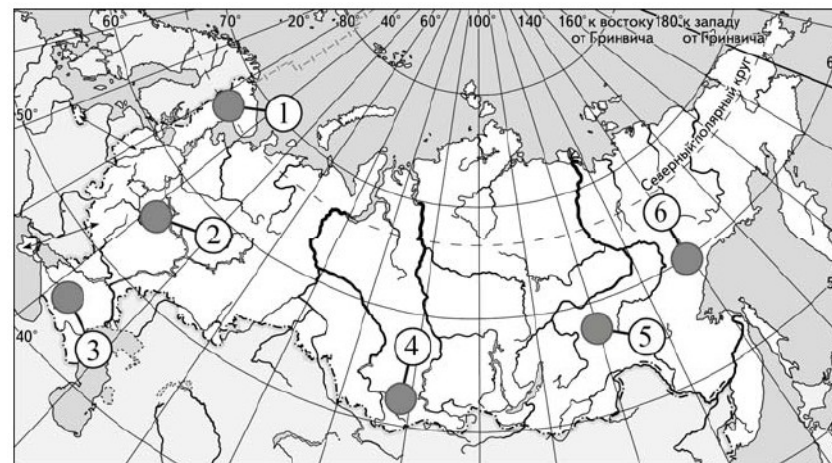
- 1) Германия
- 2) США
- 3) Буркина-Фасо

Запишите в таблицу получившуюся последовательность цифр.

Ответ:

--	--	--

- 9 Какие три из обозначенных на карте России территории имеют наименьшую среднюю плотность населения?



Запишите в таблицу цифры, под которыми указаны эти территории.

- 1) 1
- 2) 2
- 3) 3
- 4) 4
- 5) 5
- 6) 6

Ответ:

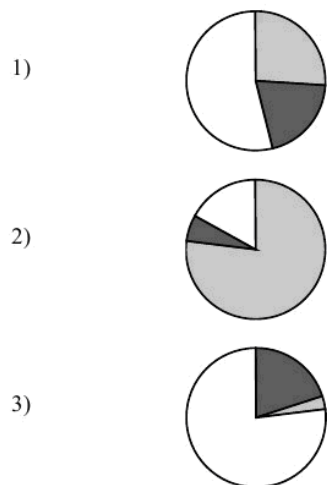
--	--	--



- 10** Установите соответствие между страной и диаграммой, отражающей распределение её экономически активного населения по секторам экономики: к каждой позиции, данной в первом столбце, подберите соответствующую позицию из второго столбца.

■ – промышленность ■ – сельское хозяйство
□ – сфера услуг

РАСПРЕДЕЛЕНИЕ ЭКОНОМИЧЕСКИ
АКТИВНОГО НАСЕЛЕНИЯ



- А) Турция
Б) Нигер
В) Германия

Запишите в таблицу выбранные цифры под соответствующими буквами.

Ответ:

А	Б	В

- 11** Какие из утверждений о России верны? Запишите цифры, под которыми они указаны.

- 1) Россия является второй по численности населения страной в мире.
- 2) Россия по форме правления является республикой.
- 3) Россия обладает значительными запасами каменного угля и железных руд.
- 4) В общей численности населения России преобладает городское население.

Ответ: _____.

- 12** Какие три из перечисленных городов России имеют наибольшую численность населения? Запишите в таблицу цифры, под которыми указаны эти города.

- 1) Пермь
- 2) Архангельск
- 3) Петрозаводск
- 4) Воронеж
- 5) Хабаровск
- 6) Челябинск

Ответ:

--	--	--

- 13** В каких трёх из перечисленных регионов России густота сети автомобильных дорог наибольшая? Запишите в таблицу цифры, под которыми указаны эти регионы.

- 1) Республика Карелия
- 2) Тверская область
- 3) Ямало-Ненецкий автономный округ
- 4) Пермский край
- 5) Смоленская область
- 6) Якутия

Ответ:

--	--	--



14 Какие(-ое) из утверждений о Европейском Севере верны(-о)? Запишите цифры, под которыми они указаны.

- 1) На Европейском Севере находится крупнейший в России по добыче нефтегазоносный бассейн.
- 2) Значительная часть территории Европейского Севера занята болотами и заболоченными землями.
- 3) Большая часть электроэнергии на Европейском Севере производится на АЭС.
- 4) Значительная часть территории Европейского Севера покрыта смешанными и широколиственными лесами.

Ответ: _____

15 В каких из высказываний содержится информация о миграциях населения? Запишите цифры, под которыми они указаны.

- 1) Образование на территории бывшей Британской Индии двух независимых государств привело к переселению в общей сложности 18 млн человек.
- 2) В последние два-три десятилетия в США, Японии и странах Западной Европы развитие черной металлургии резко замедлилось.
- 3) 12 стран входят в состав ОПЕК, целью которой является координация деятельности и выработка общей политики в отношении добычи нефти.
- 4) В последние годы население Ирландии увеличивается за счет притока переселенцев из других стран.

Ответ: _____

16 Какие из следующих выводов о тенденциях изменения объёмов промышленного производства, сделанные на основе анализа данных приведённой ниже таблицы, верны? Запишите цифры, под которыми они указаны.

Динамика объёмов производства в отдельных отраслях России (в процентах к предыдущему году)

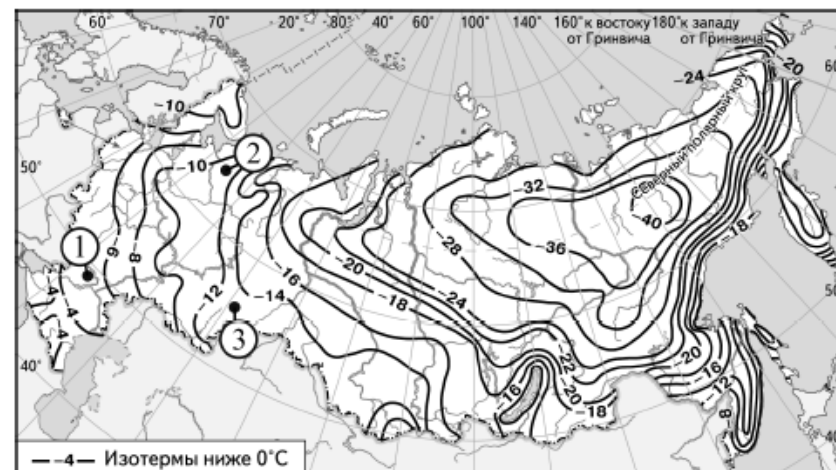
Год	2005	2006	2007	2008
Добыча полезных ископаемых	101,4	102,8	103,3	100,4
Отрасли обрабатывающей промышленности	107,6	108,4	110,5	100,5

- 1) Объёмы добычи полезных ископаемых в 2008 году уменьшились по сравнению с 2007 годом.
- 2) Объёмы производства в отраслях обрабатывающей промышленности ежегодно возрастали в период с 2005 по 2008 г.
- 3) Объёмы добычи полезных ископаемых ежегодно увеличивались в период с 2005 по 2008 г.
- 4) Объёмы производства в отраслях обрабатывающей промышленности ископаемых в 2008 году уменьшились по сравнению с 2007 годом.

Ответ: _____

17 С помощью карты сравните средние многолетние минимумы температуры воздуха октября в точках, обозначенных на карте цифрами 1, 2, 3. Расположите эти точки в порядке повышения температуры.

Средние многолетние минимумы температуры воздуха октября (в °С)



Запишите в таблицу получившуюся последовательность цифр.

Ответ:

--	--	--

- 18** Установите соответствие между субъектом РФ и его административным центром: к каждому элементу первого столбца подберите соответствующий элемент из второго столбца.

СУБЪЕКТ РФ	АДМИНИСТРАТИВНЫЙ ЦЕНТР
А) Чукотский АО	1) Улан-Удэ
Б) Ненецкий АО	2) Салехард
В) Ямало-Ненецкий АО	3) Нарьян-Мар
	4) Анадырь

Запишите в таблицу выбранные цифры под соответствующими буквами.

Ответ:

А	Б	В

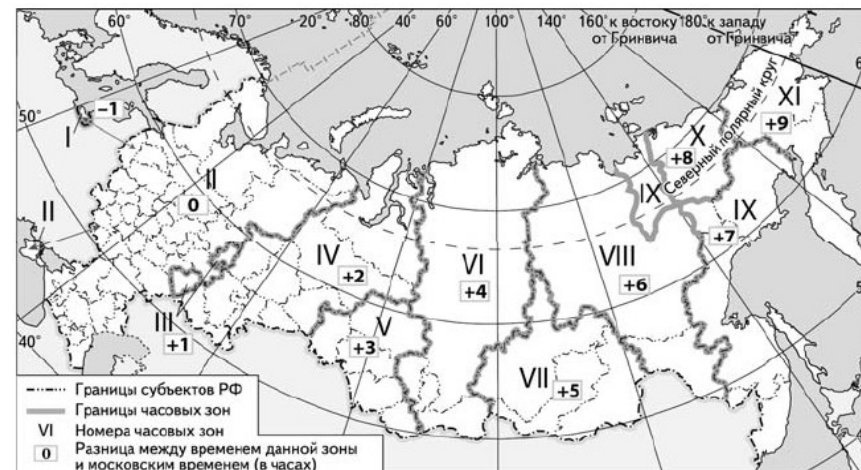
- 19** В каких трёх из перечисленных стран основная часть электроэнергии производится на ГЭС? Запишите в таблицу цифры, под которыми указаны эти страны.

- 1) Кувейт
- 2) Россия
- 3) Бразилия
- 4) Норвегия
- 5) Франция
- 6) Парагвай

Ответ:

--	--	--

- 20** В соответствии с Законом о возврате к «зимнему» времени с 26 октября 2014 г. на территории страны установлено 11 часовых зон (см. карту). Исходным при исчислении местного времени часовых зон служит московское время – время II часовой зоны.



Самолет вылетел из Ханты-Мансийска (IV часовая зона) в Москву в 17 часов по местному времени Ханты-Мансийска. Расчетное время полёта – 3 часа. Сколько времени будет в Москве, когда самолёт приземлился?

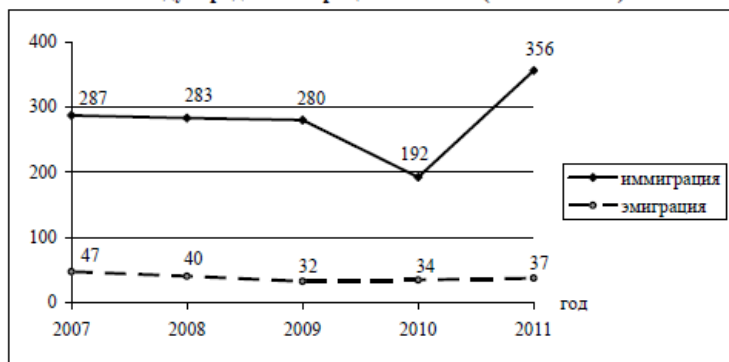
Ответ: _____ ч.



- 21 Используя данные диаграммы, определите величину миграционного прироста населения России в 2008 г. Ответ запишите в виде числа (по образцу, указанному в инструкции по выполнению работы).

Распределение числа мигрантов по основным потокам передвижения, 2011 г. (тыс. человек)

Международная миграция в России (тыс. человек)



Ответ: _____ тыс. человек.

- 22 Используя данные таблицы, сравните обеспеченность стран пахотными землями. Расположите страны в порядке возрастания в них показателя ресурсообеспеченности, начиная со страны с наименьшим значением этого показателя.

	Страна	Площадь пашни, млн га	Численность населения, млн человек
1)	Канада	45,4	35
2)	США	176,0	312
3)	Индия	160,0	1242

Запишите в таблицу получившуюся последовательность цифр.

Ответ:

--	--	--

- 23 Расположите перечисленные периоды геологической истории Земли в хронологическом порядке, начиная с самого раннего.

- 1) пермский
- 2) девонский
- 3) неогеновый

Запишите в таблицу получившуюся последовательность цифр.

Ответ:

--	--	--

- 24 Определите страну по её краткому описанию.

Эта страна находится на одном из полуостровов Европы, имеет сухопутную границу лишь с двумя странами. Это одна из высокоразвитых стран, по уровню и качеству жизни она занимает одно из первых мест в мире и входит в состав ЕС. По форме правления является монархией. На её территории разрабатываются крупные железорудные месторождения (добытая руда вывозится на экспорт), а также месторождения медных руд, свинца и цинка. В настоящее время в стране наблюдается положительный миграционный и естественный прирост населения.

Ответ: _____

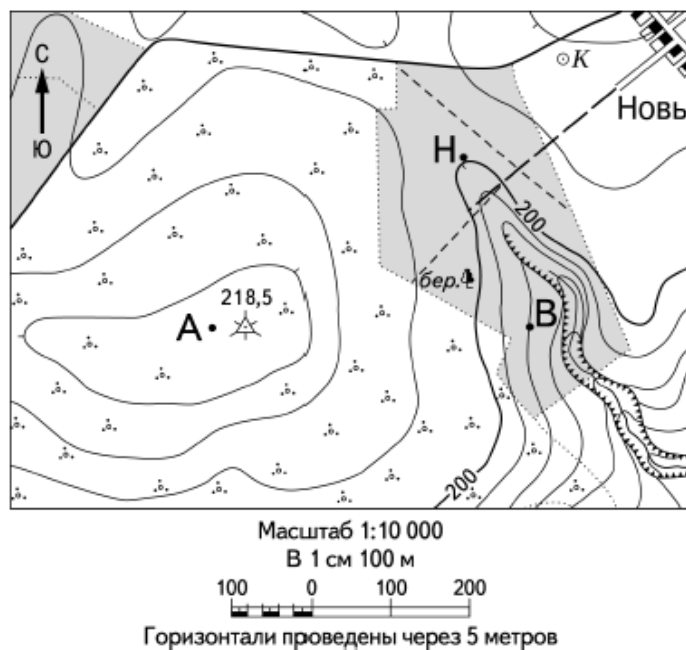
- 25 Определите регион России по его краткому описанию.

Эта республика расположена в северной части страны. Её главными природными богатствами являются значительные запасы нефти, природного газа, каменного угля и лесные ресурсы. Большая часть населения (74%) проживает в городах, средняя плотность населения намного ниже средней по России. Отрасли специализации – добыча нефти, природного газа и угля. На территории республики действует один из крупнейших в стране целлюлозно-бумажных комбинатов. Сельское хозяйство имеет очаговый характер и размещается вокруг городов и по долинам рек.

Ответ: _____



Задания 26, 27, 28 выполняются с использованием приведённого ниже фрагмента топографической карты.



- 26 Определите по карте расстояние на местности по прямой от точки Н до геодезического пункта. Полученный результат округлите до десятков метров. Ответ запишите цифрами.

Ответ: _____ м.

- 27 Определите по карте азимут от точки Н на точку В. Ответ запишите цифрами.

Ответ: _____ градусов.

Не забудьте перенести все ответы в бланк ответов № 1 в соответствии с инструкцией по выполнению работы.

Часть 2

Для записи ответов на задания этой части (28–34) используйте БЛАНК ОТВЕТОВ № 2. Запишите сначала номер задания (28, 29 и т. д.), а затем развёрнутый ответ на него. Ответы записывайте чётко и разборчиво.

- 28 Постройте профиль рельефа местности по линии А – В. Для этого перенесите основу для построения профиля на бланк ответов № 2, используя горизонтальный масштаб в 1 см 50 м и вертикальный масштаб в 1 см 5 м. Укажите на профиле знаком «Х» положение геодезического пункта.

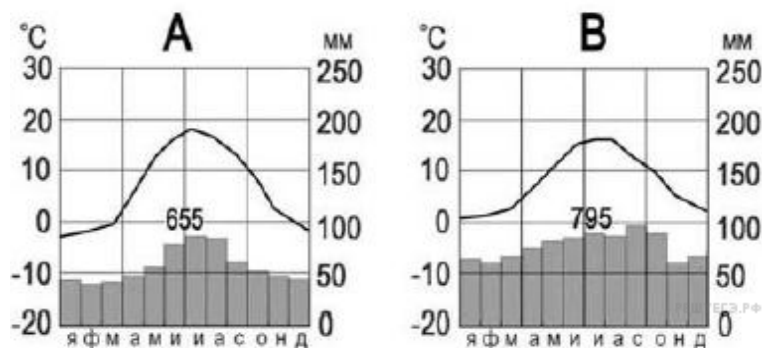


- 29** Используя данные таблицы, объясните, почему в период с 1945 по 2000 г. доля лиц старше 65 лет в возрастной структуре населения Аргентины значительно увеличилась. Укажите две причины. Если Вы укажете более двух причин, оцениваться будут только две, указанные первыми.

Демографические показатели Аргентины

Показатель	1945 г.	2000 г.
Численность населения, млн человек	36,7	39,6
Доля лиц старше 65 лет, %	3	6
Рождаемость, ‰	31	19
Смертность, ‰	6	6
Сальдо миграций, ‰	-3	-4
Средняя продолжительность жизни, лет	69	76
Доля городского населения, %	75	77

- 30** На рисунке показаны климатограммы, характеризующие климат пунктов А и В, расположенных в Европе примерно на одинаковой широте и высоте над уровнем моря.



Определите, какой из этих пунктов расположен восточнее. Для обоснования вашего ответа приведите два довода

- 31** Используя данные таблицы, приведённой ниже, сравните доли сельскохозяйственного населения (людей, занятых в сельском хозяйстве, и членов их семей, находящихся на их иждивении) в общей численности населения и доли сельского хозяйства в ВВП Турции и Камбоджи. Сделайте вывод о том, в какой из этих стран сельское хозяйство играет большую роль в экономике. Для обоснования Вашего ответа запишите необходимые числовые данные или вычисления.

Социально-экономические показатели развития Турции и Камбоджи в 2010 г.

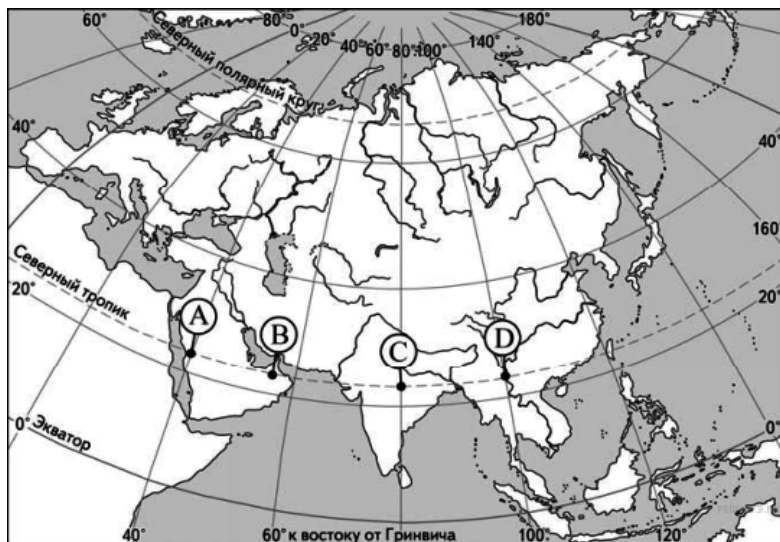
Социально-экономические показатели развития Турции и Камбоджи в 2010 г.

Страна	Численность населения, млн человек	Численность сельскохозяйственного населения, млн человек	Отраслевая структура ВВП, %		
			Сельское хозяйство	Промышленность	Сфера услуг
Турция	72,8	14,5	8	26	66
Камбоджа	14,1	9,3	30	30	40



32

Определите, в каком из пунктов, обозначенных буквами на карте Евразии, Солнце будет находиться выше всего над горизонтом 1 декабря в 8 часов по солнечному времени Гринвичского меридиана. Запишите обозначение Вашего ответа.



Задания 33, 34 выполняются с использованием приведённой ниже таблицы.

**Численность и естественный прирост населения
Оренбургской области**

Показатель	2010 г.	2011 г.	2012 г.
Численность постоянного населения на 1 января, человек	2 035 564	2 031 497	2 023 665
Среднегодовая численность населения, человек	2 033 452	2 027 581	Нет данных
Естественный прирост населения, человек, значение показателя за год	–971	–785	Нет данных

33

Используя данные таблицы, определите показатель естественного прироста населения (в ‰) в 2011 г. для Оренбургской области. При расчётах используйте показатель среднегодовой численности населения. Запишите решение задачи. Полученный результат округлите до десятых долей промилле.

34

На численность населения субъектов Российской Федерации заметное влияние оказывают как естественное движение населения, так и миграции. Проанализировав данные таблицы, определите величину миграционного прироста (убыли) населения Оренбургской области в 2011 г. Запишите решение задачи.



Система оценивания экзаменационной работы по географии

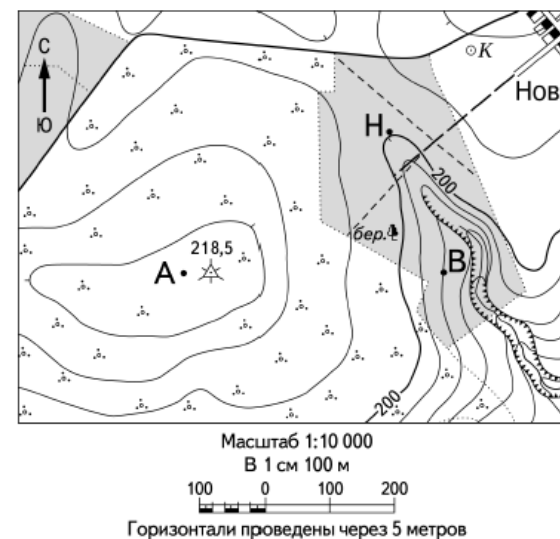
Часть 1

Выполнение заданий 1–3, 5–6, 8, 10–11, 14–17, 20–27 оценивается 1 баллом;
за выполнение заданий 4, 7, 9, 12, 13, 18, 19 в зависимости от полноты и правильности ответа присваивается до 2 баллов.

№ задания	Ответ
1	Мексика
2	347
3	356
4	6347
5	321
6	432
7	231
8	321
9	156
10	123
11	234
12	146
13	245
14	2
15	14
16	23
17	321
18	432
19	346
20	18
21	243
22	321
23	213
24	Швеция
25	Коми
26	340; 350; 360; 370; 380
27	158; 159; 160; 161; 162

Часть 2

Критерии оценивания заданий с развёрнутым ответом



- 28** Постройте профиль рельефа местности по линии А – В. Для этого перенесите основу для построения профиля на бланк ответов № 2, используя горизонтальный масштаб в 1 см 50 м и вертикальный масштаб в 1 см 5 м. Укажите на профиле положение геодезического знака





Содержание верного ответа и указания по оцениванию	Баллы
<p>1) На рисунке в ответе длина горизонтальной линии основы профиля равна 80 ± 2 мм и расстояние от левой вертикальной оси до родника – 29 ± 2 мм;</p> <p>2) форма профиля в основном совпадает с эталоном;</p> <p>3) положение геодезического знака указано верно</p>	
Ответ включает в себя все три названных выше элемента	2
Ответ включает в себя один (1-й) ИЛИ два (любых) из названных выше элементов	1
Все ответы, которые не соответствуют вышеуказанным критериям выставления оценок в 1 и 2 балла	0
<i>Максимальный балл</i>	2

29

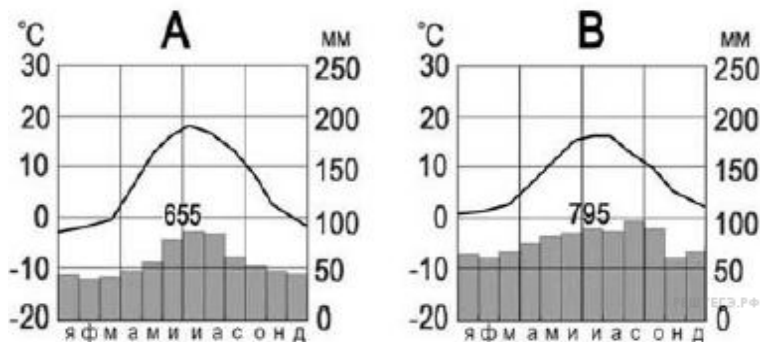
Используя данные таблицы, объясните, почему в период с 1945 по 2000 г. доля лиц старше 65 лет в возрастной структуре населения Аргентины значительно увеличилась. Укажите две причины. Если Вы укажете более двух причин, оцениваться будут только две, указанные первыми.

Демографические показатели Аргентины

Показатель	1945 г.	2000 г.
Численность населения, млн человек	36,7	39,6
Доля лиц старше 65 лет, %	3	6
Рождаемость, ‰	31	19
Смертность, ‰	6	6
Сальдо миграций, ‰	-3	-4
Средняя продолжительность жизни, лет	69	76
Доля городского населения, %	75	77

Содержание верного ответа и указания по оцениванию (допускаются иные формулировки ответа, не искажающие его смысла)	Баллы
В ответе указаны следующие причины: 1) уменьшение рождаемости ИЛИ уменьшение доли детей; 2) Увеличение средней продолжительности жизни	
Ответ включает в себя оба названных выше элемента	2
Ответ включает в себя один (любой) из названных выше элементов	1
Все ответы, которые не соответствуют вышеуказанным критериям выставления оценок в 1 и 2 балла	0
<i>Максимальный балл</i>	2

- 30 На рисунке показаны климатограммы, характеризующие климат пунктов А и В, расположенных в Европе примерно на одинаковой широте и высоте над уровнем моря.



Определите, какой из этих пунктов расположен восточнее. Для обоснования вашего ответа приведите два довода

Содержание верного ответа и указания по оцениванию (допускаются иные формулировки ответа, не искажающие его смысла)	Баллы
В ответе говорится, что 1) Восточнее расположен пункт А В обосновании говорится, что: 2) среднегодовое количество осадков меньше, чем в пункте В 3) годовая амплитуда температур больше	
Ответ включает в себя все три названных выше элемента	2
Ответ включает в себя два (любых) из названных выше элементов	1
Все ответы, которые не соответствуют вышеуказанным критериям выставления оценок в 1 и 2 балла	0
Максимальный балл	2

- 31 Используя данные таблицы, приведённой ниже, сравните доли сельскохозяйственного населения (людей, занятых в сельском хозяйстве, и членов их семей, находящихся на их иждивении) в общей численности населения и доли сельского хозяйства в ВВП Турции и Камбоджи. Для обоснования Вашего ответа запишите необходимые числовые данные или вычисления.

**Социально-экономические показатели развития
Турции и Камбоджи в 2010 г.**

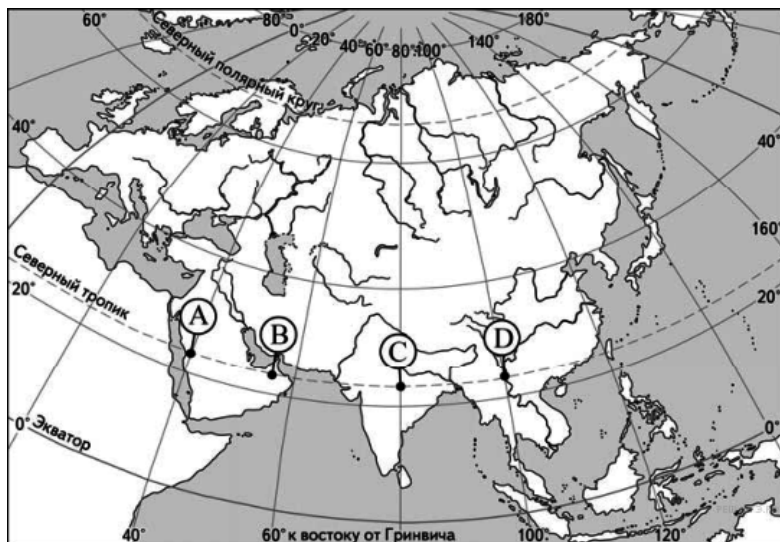
Страна	Численность населения, млн человек	Численность сельскохозяйственного населения, млн человек	Отраслевая структура ВВП, %		
			Сельское хоз-во	Промышленность	Сфера услуг
Турция	72,8	14,5	8	26	66
Камбоджа	14,1	9,3	30	30	40

Содержание верного ответа и указания по оцениванию (допускаются иные формулировки ответа, не искажающие его смысла)	Баллы
В ответе говорится, что: 1) доля сельскохозяйственного населения в общей численности населения в Камбодже выше, чем в Турции, и приводятся вычисления: $14,5 : 72,8$ и $9,3 : 14,1$, ИЛИ доля сельскохозяйственного населения в общей численности населения в Камбоджи выше, чем в Турции, и приводятся значения: 20% и 66%; 2) доля сельского хозяйства в ВВП Камбоджи выше, чем в ВВП Турции, и приводятся значения: 8% и 30%; 3) сельское хозяйство играет большую роль в экономике Камбоджи	
Ответ включает в себя все три названных выше элемента	2
Ответ включает в себя два (любых) из названных выше элементов	1



Все ответы, которые не соответствуют вышеуказанным критериям выставления оценок в 1 и 2 балла	0
Максимальный балл	2

- 32 Определите, в каком из пунктов, обозначенных буквами на карте Евразии, Солнце будет находиться выше всего над горизонтом 1 декабря в 8 часов по солнечному времени Гринвичского меридиана. Запишите обоснование Вашего ответа.



Содержание верного ответа и указания по оцениванию (допускаются иные формулировки ответа, не искажающие его смысла)	Баллы
В ответе говорится, что 1) выше всего Солнце будет находиться над горизонтом в пункте В. В обосновании: 2) говорится, что в этот момент на меридиане 60° в.д. полдень, ИЛИ для определения полуденного меридиана используется вычисление: $(12 - 8) \cdot 15^\circ$, ИЛИ в ответе правильно вычисляется солнечное время для	

каждого из указанных в условии пунктов; 3) говорится, что пункт расположен ближе всего к полуденному меридиану, ИЛИ искомый пункт определяется путём сравнения времени суток в указанных в условии пунктах	
Ответ включает в себя все три названных выше элемента	2
Ответ включает в себя два (любых) из названных выше элементов	1
Все ответы, которые не соответствуют вышеуказанным критериям выставления оценок в 1 и 2 балла	0
Максимальный балл	2

Численность и естественный прирост населения
Оренбургской области

Показатель	2010 г.	2011 г.	2012 г.
Численность постоянного населения на 1 января, человек	2 035 564	2 031 497	2 023 665
Среднегодовая численность населения, человек	2 033 452	2 027 581	Нет данных
Естественный прирост населения, человек, значение показателя за год	–971	–785	Нет данных

- 33 Используя данные таблицы, определите показатель естественного прироста населения (в ‰) в 2011 г. для Оренбургской области. При расчётах используйте показатель среднегодовой численности населения. Запишите решение задачи. Полученный результат округлите до десятых долей промилле.

Содержание верного ответа и указания по оцениванию (допускаются иные формулировки ответа, не искажающие его смысла)	Баллы
Решение: $-785 : 2\,027\,581 \times 1000 = -0,387160858$ Ответ: $-0,4\text{‰}$	
Приведена запись решения и правильно определён показатель естественного прироста населения (в ‰) в 2011 г. для Оренбургской области: $-0,4\text{‰}$	2



В ответе приведена запись решения, но получен неверный ответ, так как допущена ошибка в вычислениях. ИЛИ Получен неверный ответ, так как неверно проведено округление до десятых долей промилле. ИЛИ Получен верный ответ, на ответе вместо знака ‰ указан знак % или не указан никакой знак. ИЛИ Указан верный ответ, но отсутствует запись решения	1
Все ответы, которые не соответствуют вышеуказанным критериям выставления оценок в 1 и 2 балла	0
<i>Максимальный балл</i>	2

- 34** На численность населения субъектов Российской Федерации заметное влияние оказывают как естественное движение населения, так и миграции. Проанализировав данные таблицы, определите величину миграционного прироста (убыли) населения Оренбургской области в 2011 г. Запишите решение задачи.

Содержание верного ответа и указания по оцениванию (допускаются иные формулировки ответа, не искажающие его смысла)	Баллы
Решение: 1) $2\,023\,665 - 2\,031\,497 = -7832$ 2) $-7832 - (-785) = -7047$ ИЛИ В 2011 г. численность населения Оренбургской области уменьшилась на 7832 человека. За счёт естественной убыли произошло сокращение численности на 785 человек. Миграционный прирост населения составил: $-7832 - (-785) = -7047$	
Приведена верная последовательность всех шагов решения. 1) Величина, на которую изменилась численность населения Оренбургской области в 2011 г., определена как разность между численностью населения на 1 января 2012 г. и на 1 января 2011 г. 2) Величина миграционного прироста населения определена как разность между величиной изменения численности населения и величиной естественного прироста (убыли) населения в 2011 г. Все вычисления выполнены верно, получен верный ответ	2

Приведена верная последовательность всех шагов решения, но получен неверный ответ, так как допущена ошибка при определении величины, на которую изменилась численность населения Оренбургской области в 2011 г. ИЛИ Верно выполнен только первый шаг решения, а второй шаг либо отсутствует, либо выполнен неверно. ИЛИ Получен неверный ответ, так как величина, на которую изменилась численность населения в 2011 г., определена как разность между численностью населения на 1 января 2011 г. и на 1 января 2010 г. ИЛИ Указан верный ответ но отсутствует запись решения	1
Все случаи решения, которые не соответствуют вышеуказанным критериям выставления оценок в 1 и 2 балла	0
<i>Максимальный балл</i>	2

